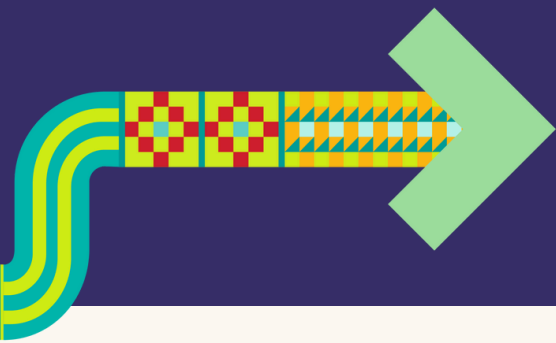




WD2026

Visa Application and Processing Information for Conference Attendees



Conference attendees who register for the [Women Deliver 2026 Conference](#) will receive a letter of invitation upon completing the registration process.

There are different visa options to explore for visiting Australia. To learn more, please click [here](#).

Conference attendees and speakers that **will not be working, performing, or otherwise be paid to contribute at the event** may be eligible to apply for the following visa options:

- **Visitor (subclass 600) Business stream visa** – for more information, click [here](#).
- **Electronic Travel Authority – ETA (subclass 601)** – for general information, please click [here](#). You can check your eligibility [here](#).
- **eVisitor (subclass 651) Business stream visa** – for general information, click [here](#). You can check your eligibility [here](#).

NB: Eligibility for an eVisitor visa and ETA will be determined by the country of the applicant's passport.

The Australian Government Department of Home Affairs, Immigration and Citizenship website provides a step-by-step guide to conference attendees. Please follow these instructions carefully.

Step-by-Step Guide:

- **Visitor (subclass 600) Business stream visa** - [visitor visa step-by-step guide](#).
- **Electronic Travel Authority – ETA (subclass 601)** - [electronic travel authority step-by-step guide](#).
- **eVisitor (subclass 651) Business stream visa** - [eVisitor visa step-by-step guide](#).

General Tip:

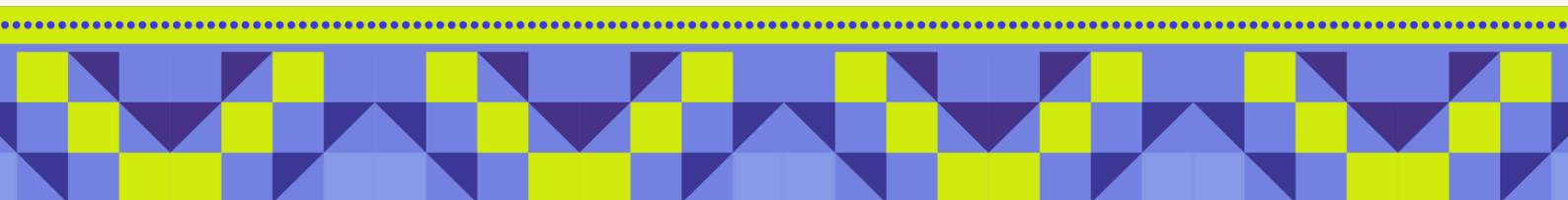
- For attending a conference, most applicants use the **Visitor Visa (Subclass 600 – Business Visitor stream)**.
- **Valid passport (at least 6 months validity)**.
- **Conference invitation letter (official invitation from the event organizers with dates, venue, and your role)**.
- **Travel itinerary** (flight bookings, accommodation details).
- **Travel insurance** (recommended, though not mandatory).
- **Previous Travel History** (visa copies, stamps).
- **Create an Immi Account** at the Australian immigration portal: <https://online.immi.gov.au/lusc/login>.
- **Apply early** (at least 8–12 weeks before the conference).

Visa Application Process and Processing Times:

Visa applications are assessed on a case-by-case basis, and actual processing times can vary due to individual circumstances including:

- whether the applicant has lodged a complete application, including all necessary supporting documents and paid associated visa application charges;
- how promptly the applicant responds to any requests for additional information;
- how long it takes to perform required checks on the supporting information provided;
- how long it takes to receive information from external agencies, particularly in relation to health, character, and national security requirements;
- when the application is lodged taking the current global visa processing times into account.

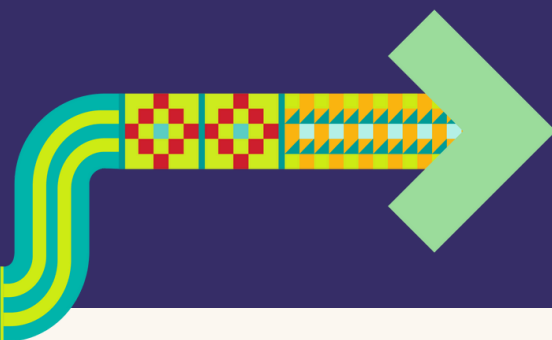
Processing times are impacted each month by cases that are complex, changes to volume of applications, and changes to Ministerial Directions. For more information about visa processing times, please see: <https://immi.homeaffairs.gov.au/visas/getting-a-visa/visa-processing-times/overview>. For this reason, we would advise that visa applications be lodged at least 6 to 8 weeks prior to a person's intended date of travel.





WD2026

Información sobre la solicitud y el procesamiento de visas para quienes asistan a la Conferencia WD2026



Todas las personas que se registren para asistir a la [Conferencia Women Deliver 2026](#) recibirán una carta de invitación al completar el proceso de inscripción.

Existen diferentes opciones de visa para visitar Australia. Para obtener más información, haga clic [aquí](#).

Aquellas personas que sean asistentes y ponentes durante la conferencia y que **no trabajarán, actuarán ni recibirán pago por su participación en el evento** pueden ser elegibles para solicitar las siguientes opciones de visa:

- **Visa de visitante (subclase 600) modalidad de negocios:** para más información, haz clic [aquí](#). [Nombre en inglés: Visitor subclass 600 Business stream visa].
- **Autoridad Electrónica de Viaje – ETA (subclase 601):** para información general, haz clic [aquí](#). También puedes verificar tu elegibilidad [aquí](#). [Nombre en inglés: Electronic Travel Authority – ETA (subclass 601)].
- **eVisitor (subclase 651) modalidad de negocios:** para información general, haz clic [aquí](#). También puedes verificar tu elegibilidad [aquí](#). [Nombre en inglés: eVisitor (subclass 651) Business stream visa].

Nota: La elegibilidad para una visa eVisitor o ETA dependerá del país del pasaporte de la persona solicitante.

El sitio web del Departamento de Asuntos Internos del Gobierno de Australia – Inmigración y Ciudadanía – ofrece una guía paso a paso para quienes asistan a conferencias. Sigue estas instrucciones cuidadosamente.

Guía paso a paso:

- **Visa de visitante (subclase 600) modalidad de negocios:** [guía paso a paso para solicitar la visa de visitante](#).
- **Autoridad Electrónica de Viaje – ETA (subclase 601):** [guía paso a paso para obtener el visado ETA](#).
- **eVisitor (subclase 651) modalidad de negocios:** [guía paso a paso para la visa eVisitor](#).

Consejo general:

- Para asistir a una conferencia, la mayoría de las personas solicitantes utiliza la **Visa de Visitante (Subclase 600 – modalidad de visitante por negocios)**.
- **Pasaporte válido** (con al menos 6 meses de vigencia),
- **Carta de invitación a la conferencia** (invitación oficial de quienes organizan el evento con fechas, lugar y rol de la persona).
- **Itinerario de viaje** (reservas de vuelos, detalles de alojamiento).
- **Seguro de viaje** (recomendado, aunque no obligatorio).
- **Historial de viajes previos** (copias de visas, sellos).
- **Crear una cuenta Immi** en el portal de inmigración de Australia:
<https://online.immi.gov.au/lusc/login>
- **Solicitar con anticipación** (al menos entre 8 y 12 semanas antes de la conferencia).

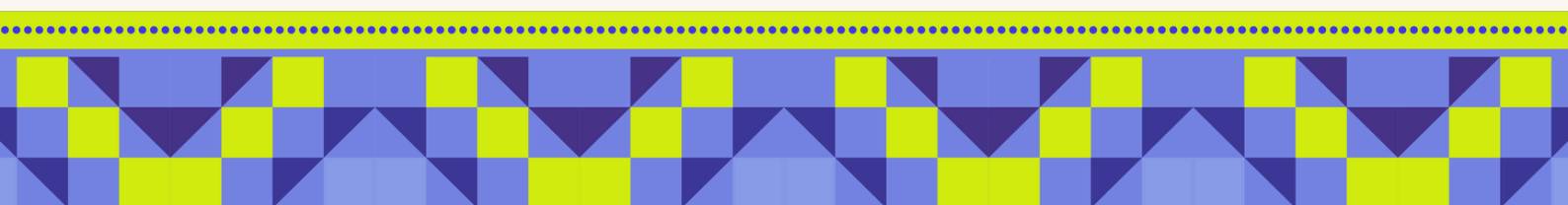
Proceso de solicitud de visa y tiempos de procesamiento:

Las solicitudes de visa se evalúan caso por caso, y los tiempos de procesamiento reales pueden variar según las circunstancias individuales, incluyendo:

- si la persona solicitante ha presentado una solicitud completa, incluyendo todos los documentos requeridos y el pago de las tarifas correspondientes;
- la rapidez con la que la persona solicitante responde a solicitudes de información adicional;
- el tiempo necesario para realizar las verificaciones sobre la información proporcionada;
- el tiempo que tardan las agencias externas en proporcionar información, especialmente en relación con requisitos de salud, carácter y seguridad nacional;
- la fecha de presentación de la solicitud y los tiempos de procesamiento globales vigentes.

Los tiempos de procesamiento pueden verse afectados cada mes por la complejidad de los casos, el volumen de solicitudes y cambios en las Directrices Ministeriales. Para más información sobre los tiempos de procesamiento de visas, visita:

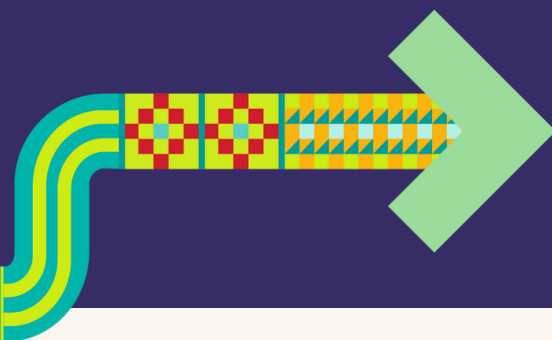
<https://immi.homeaffairs.gov.au/visas/getting-a-visa/visa-processing-times/overview>. Por esta razón, se recomienda presentar la solicitud de visa al menos entre 6 y 8 semanas antes de la fecha prevista de viaje.





WD2026

Informations sur la demande et le traitement de visas pour les participant·e·s à la Conférence



Les participant·e·s à la [Conférence Women Deliver 2026](#) qui s'inscrivent recevront une lettre d'invitation une fois le processus d'inscription terminé.

Plusieurs options de visa sont disponibles pour visiter l'Australie. Pour en savoir plus, veuillez cliquer [ici](#).

Les participant·e·s et intervenant·e·s à la Conférence qui **ne travailleront pas, n'effectueront pas de prestation ou ne seront pas rémunéré·e·s pour leur contribution à l'événement** peuvent être admissibles aux options de visa suivantes :

- **Visiteur (sous-catégorie 600) – Visa de catégorie affaires** – pour plus d'informations, [cliquez ici](#).
- **Autorisation électronique de voyage – ETA (sous-catégorie 601)** – pour obtenir des informations générales, veuillez cliquer [ici](#). Vous pouvez vérifier votre admissibilité [ici](#).
- **Visa eVisitor (sous-catégorie 651) – Visa de catégorie affaires** – pour plus d'informations, cliquez [ici](#). Vous pouvez vérifier votre admissibilité [ici](#).

NB: L'admissibilité à un visa eVisitor et à une ETA sera déterminée par le pays dont la personne effectuant la demande est ressortissante.

Le site Web du ministère australien de l'Intérieur, de l'Immigration et de la Citoyenneté met à la disposition des participant·e·s à la Conférence un guide étape par étape. Veuillez suivre attentivement ces instructions.

Guide étape par étape :

- **Visiteur (sous-catégorie 600) – Visa de catégorie affaires** – [Guide étape par étape pour l'obtention d'un visa de visiteur](#).
- **Autorisation électronique de voyage – ETA (sous-catégorie 601)** – [Guide étape par étape pour l'autorisation électronique de voyage](#).
- **Visa eVisitor (sous-catégorie 651) – Visa de catégorie affaires** – [Guide étape par étape pour l'obtention d'un visa eVisitor](#).

Informations générales :

- Pour assister à une conférence, la plupart des personnes demandant un visa utilisent le **visa de visiteur (sous-catégorie 600 – visa de catégorie affaires)**.
- **Passeport en cours de validité** (validité minimale de 6 mois).
- **Lettre d'invitation à la Conférence** (invitation officielle des organisateur·rice·s de l'événement avec les dates, le lieu et votre rôle).
- **Itinéraire de voyage** (réservations de vols, détails de l'hébergement).
- **Assurance voyage** (recommandée, mais non obligatoire).
- **Historique des voyages précédents** (copies de visas, tampons).
- **Créez un compte Immi** sur le portail de l'immigration australienne : <https://online.immi.gov.au/lusc/login>.
- **Postulez tôt** (au moins 8 à 12 semaines avant la Conférence).

Processus de demande de visa et délais de traitement :

Les demandes de visa sont évaluées au cas par cas et les délais de traitement réels peuvent varier en fonction des circonstances individuelles, notamment :

- si la personne effectuant la demande a déposé ou non un dossier complet, comprenant tous les documents justificatifs nécessaires, et a acquitté les frais de demande de visa correspondants
- la rapidité à laquelle la personne effectuant la demande répond à toute demande d'informations complémentaires
- le temps nécessaire pour effectuer les vérifications requises sur les informations justificatives fournies
- le temps nécessaire pour obtenir des informations auprès d'organismes externes, notamment en ce qui concerne les exigences en matière de santé, de moralité et de sécurité nationale
- la date de dépôt de la demande, en tenant compte des délais actuels de traitement des visas au niveau mondial

Les délais de traitement sont influencés chaque mois par la complexité des dossiers, les variations du volume des demandes et les modifications apportées aux directives ministérielles. Pour plus d'informations sur les délais de traitement des visas, veuillez consulter : <https://immi.homeaffairs.gov.au/visas/getting-a-visa/visa-processing-times/overview>. Pour cette raison, nous vous recommandons de déposer votre demande de visa au moins 6 à 8 semaines avant la date prévue de votre départ.

