

Plan d'Action Féministe

***NOTE
CONCEPTUELLE***



Plan d'Action

Féministe

Le monde est confronté à de grandes menaces, qui remettent en cause notre humanité même et nos droits fondamentaux.

Si, au cours des trente dernières années, les mouvements féministes ont réalisé de lents progrès dans l'égalité des genres, la santé et les droits en matière de sexualité et de reproduction (SDSR), l'autonomie corporelle et les droits humains, nous sommes désormais face à la montée coordonnée des forces fascistes et d'extrême droite. Ces mouvements menacent la démocratie, la société civile et la vie des personnes les plus vulnérables, en particulier les filles, les femmes et les personnes de diverses identités de genre. Ils élaborent des récits à forte résonance émotionnelle, ancrés dans la xénophobie, le colonialisme, le racisme, la misogynie et l'homophobie, surtout envers les personnes transgenres.

Simultanément, les États de la minorité mondiale¹ renoncent à leur obligation de rendre des comptes et à leur dette historique envers la majorité mondiale. Le démantèlement et la réduction de l'aide publique au développement et de l'aide internationale aggravent cette crise. Les systèmes multilatéraux perdent leur légitimité, les mécanismes économiques mondiaux figent les inégalités, et la guerre, l'effondrement climatique et le génocide menacent les vies et l'avenir.

Les institutions, les systèmes et les structures qui ont soutenu notre secteur s'effondrent. Même si cela présente de réelles menaces, il s'agit également d'une opportunité de réinventer les possibles. À l'heure actuelle, nous ne pouvons pas nous contenter de nous concentrer sur les actions des mouvements anti-droits et de jouer la carte de la défense.

Nous ne pouvons pas nous accrocher à nos anciennes méthodes de travail et au fonctionnement établi du développement international. Ces systèmes et ces discours, ancrés dans la discrimination et les dynamiques de pouvoir coloniales, n'ont jamais été conçus par ou pour la majorité mondiale. Ils se sont également effondrés beaucoup trop facilement face à l'opposition.

Nous devons voir cela comme une occasion d'offrir une vision véritablement transformatrice du monde que nous voulons, une vision qui rejette sans équivoque les discours de haine et de discrimination et qui offre plutôt de l'espoir, de la bienveillance et de la joie.

Il est tout aussi important que nous fassions preuve d'introspection en analysant notre secteur. Nous devons proposer une vision audacieuse qui remet en question et modifie nos propres systèmes, discours et méthodes de travail. En effet, ceux-ci doivent être plus résilients contre le type d'effondrement qui vient de se produire, où des millions de personnes à travers le monde perdent des services essentiels en raison de décisions prises par quelques individus à des milliers de kilomètres de là.

¹ La « majorité mondiale » désigne la majorité de la population mondiale, qui vit dans ce que l'on appelle souvent les « pays en voie de développement », le « Sud global » ou les « pays du Sud ». La « minorité mondiale » désigne la petite partie de la population mondiale qui vit dans les pays riches, souvent appelés « Occident », « Nord global » ou « pays du Nord ». Pour plus d'informations, consultez le [Guide du langage inclusif d'Oxfam](#).

Women Deliver se propose de jouer son rôle d'organisateur mondial, avec ses vastes réseaux de partenaires, pour coordonner un processus de co-création du Plan d'action visant à définir cette vision collective du changement. À travers des consultations approfondies de grande envergure, Women Deliver coordonnera la rédaction et le lancement d'une déclaration collective qui exprimera clairement notre vision commune du changement et nos engagements concrets pour la réaliser. Sous le titre provisoire de « **Plan d'action féministe** », nous co-crèerons la nature, le contenu et le nom définitif avec nos partenaires.

Women Deliver mettra à profit toutes les instances mondiales auxquelles elle participe, telles que l'Assemblée générale des Nations unies, la Conférence des parties, la Commission de la condition de la femme, la Conférence internationale sur la planification familiale et d'autres, afin de mobiliser et de consulter divers groupes d'intérêt pour s'assurer de leur contribution au Plan d'action. Les consultations elles-mêmes créeront un mouvement collectif en faveur de l'égalité des genres et des droits humains dans tous les secteurs, pour toutes les problématiques et au-delà des frontières. La Conférence Women Deliver 2026 (WD2026), qui se tiendra en avril 2026, sera un moment clé à l'échelle mondiale pour se réunir, élaborer de nouvelles stratégies et lancer le Plan d'action.

En fin de compte, nous avons la conviction que :

- **Le Plan d'action** présentera une déclaration audacieuse de notre vision collective et définira les institutions, les systèmes et les structures dont nous avons besoin pour soutenir les filles, les femmes et les personnes de diverses identités de genre à travers le monde.
- **Le processus** de co-création d'un Plan d'action est tout aussi important. Il permettra de rassembler les partenaires afin de créer un vaste réseau pour définir le monde que nous voulons et nous engager à le concrétiser.
- **L'engagement commun** pris par toutes les parties découlera de leur adhésion aux promesses et engagements concrets du Plan d'action, qui définissent une voie claire à suivre.

Pourquoi un Plan d'Action ?

Les mouvements féministes et progressistes s'appuient depuis longtemps sur des déclarations et des manifestes pour définir leur position et les visions du monde qu'ils souhaitent voir se réaliser. Fidèles à ce principe, les mouvements fascistes ont également utilisé ces tactiques pour faire connaître leurs idées, le dernier exemple étant le Projet 2025.

Nous sommes d'avis que le contexte politique actuel exige que nous, féministes, défenseur·e·s des droits humains, activistes et organisations travaillant sur ou s'intéressant à l'égalité des genres, établissions notre propre Plan d'action, afin de présenter sans complexe et avec fierté une vision commune de la justice et de l'égalité. Il nous faut également assumer notre part de responsabilité dans les échecs et les dysfonctionnements chroniques de notre secteur et proposer une nouvelle approche pour notre travail.

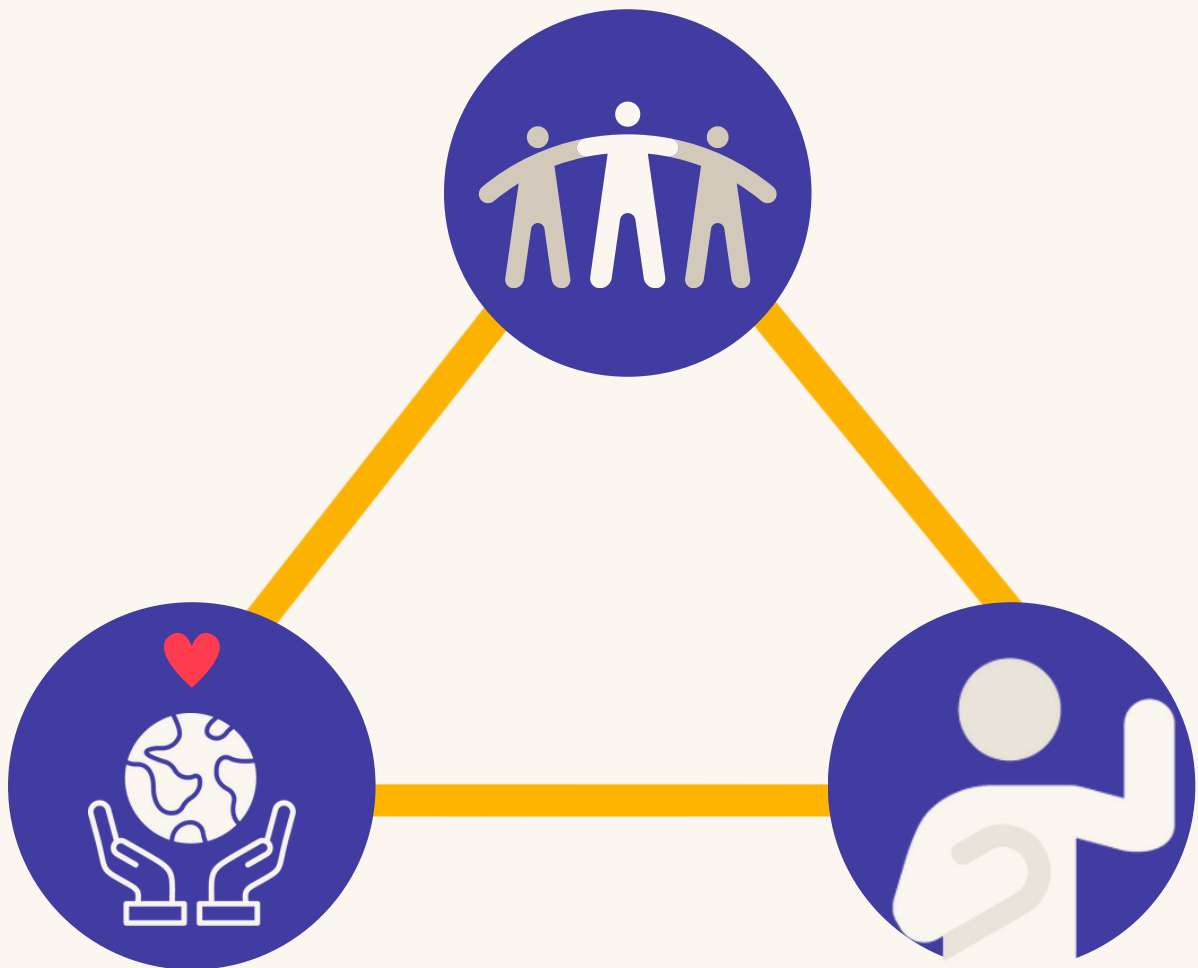
La collaboration et la consultation avec diverses organisations, parties prenantes et groupes d'intérêt aux fins de rédiger et d'adopter le Plan d'action constituent en soi un acte de résistance et de défi contre les forces rétrogrades qui veulent fragmenter nos mouvements. En nous réunissant dans le but commun de nous mettre d'accord sur la voie à suivre, le processus lui-même est déjà puissant. Enfin, toutes les personnes impliquées dans la co-création et dans l'adhésion au Plan d'action élaboreront également des engagements clairs, qu'elles promettent de respecter.

Nous créerons non seulement un document présentant une vision clairement définie, mais nous ressortirons également de ce processus en ayant établi un réseau solide de partenaires qui travailleront ensemble, se rendront mutuellement des comptes et se soutiendront les un·e·s les autres.

Plan d'Action **Féministe**

À quoi cela ressemble-t-il ?

Le Processus



La Vision

L'Engagement

Le Processus

de Co-Création

Socialisation

Phase préalable au travail

Diffuser le concept auprès de partenaires lors d'événements internationaux, de réunions de coalition et d'entretiens individuels.

Prestataires de services

Philanthropie

Organismes et organisations techniques

Société civile/groupes de défense des droits

États alliés

Secteurs non liés à l'égalité des genres, mais disposant d'une expertise pertinente et d'un intérêt pour cette question (monde du travail, milieu universitaire, think tanks politiques)

Projet de Plan d'action

Avant WD2026

Échangez avec ces groupes, partenaires et individus lors d'événements internationaux clés, de rassemblements, d'entretiens individuels et de consultations virtuelles.

Publication/promotion du Plan d'action

Possibilité d'adhésion et d'engagement

Débat/discussion pour finaliser le contenu du Plan d'action

WD2026

Pendant WD2026

Le contenu du Plan d'action est débattu et les partenaires peuvent choisir d'y adhérer. Le Plan d'action est lancé.

Engagements issus de WD2026.

Par exemple :

- Augmentation des promesses des donateur·rice·s
- Engagements des États relatifs à des changements politiques
- Promesses de la société civile pour les campagnes

Après WD2026 et au-delà



Juin—septembre 2025 :

La diffusion du concept du Plan d'action et du processus proposé se fera dans tous les événements internationaux où Women Deliver est présente, ainsi que par le biais d'une communication régulière et ciblée auprès de ses partenaires. Plus des organisations et individus se joindront à cet effort, plus ils ou elles auront des membres et partenaires à contacter, ce qui nous permettra de garantir un réseau aussi étendu que possible.

Septembre 2025—mars 2026 :

La phase **préalable à WD2026** se concentrera sur les consultations et la co-création du Plan d'action dans des événements internationaux, en ligne et en personne.

Women Deliver s'engage à :

- Réaliser une analyse documentaire/un examen des manifestes, programmes et plans d'action existants, ainsi que des processus collectifs de rédaction associés. Notre intention est d'intégrer ces recherches au processus de consultation, afin que les partenaires puissent y réagir et participer de manière concrète.
- Coordonner et organiser régulièrement des consultations à des événements clés à l'échelle mondiale, ainsi qu'en ligne et en personne, selon les besoins.
- Avec nos partenaires, concevoir WD2026 de manière à ce qu'elle serve d'espace et de plateforme clés pour finaliser et lancer le Plan d'action (voir ci-dessous).

Les partenaires et les personnes intéressé·e·s auront la possibilité de participer au processus d'élaboration du Plan d'action en fonction de leur disponibilité. Par exemple, vous pouvez apporter votre contribution et vos recommandations en marge d'un événement mondial auquel vous participez déjà, ce qui vous demandera moins d'efforts.

Les partenaires qui souhaitent s'impliquer davantage peuvent :

- Collaborer avec Women Deliver sur un document commun et organiser régulièrement des réunions en ligne.
- Se coordonner en amont d'événements internationaux afin d'identifier les organisations qui seront présentes et avec lesquelles il sera pertinent de discuter du Plan d'action, puis planifier des réunions avec elles.
- Consulter vos réseaux et vos groupes d'intérêt, puis faire part de vos commentaires sur le Plan d'action à la suite de ces discussions.

La Conférence Women Deliver 2026 (WD2026) sera organisée par la région Pacifique du 27 au 30 avril 2026 à Narrm (Melbourne), en Australie.

Compte tenu du contexte géopolitique global, nous devons profiter de WD2026 pour en faire un moment clé et une plateforme qui permettra de rassembler le secteur et de présenter notre vision commune sur cette scène mondiale qu'offre la Conférence. Nous ne pouvons pas prétendre que notre fonctionnement habituel suffira.

Avec seulement quatre jours de Conférence, un travail préparatoire dédié et minutieux est nécessaire avant WD2026 afin de co-créer les grandes lignes de notre vision commune. Notre objectif est de présenter un projet de Plan d'action à WD2026 afin de susciter des réactions. La Conférence peut alors servir de point d'étape dans notre parcours, à savoir un espace propice aux dernières discussions, aux débats et à l'adhésion.

Women Deliver considère ses Conférences comme faisant partie d'un réseau plus vaste d'événements internationaux. Nous profiterons de notre participation à cette constellation plus large d'événements mondiaux pour recueillir des contributions et mener des consultations sur le Plan d'action en vue de son lancement lors de la Conférence WD2026.

Nous reconnaissons qu'il faudra des années, voire des décennies, pour parvenir à une transformation profonde de notre secteur, et peut-être déjà plusieurs années pour se mettre d'accord sur une direction à suivre. Nous proposons de considérer WD2026 comme une étape clé dans ce processus.

Avril 2026 :

WD2026 offrira des consultations finales et des discussions stratégiques, notamment dans le cadre de séances plénières, d'ateliers, d'événements parallèles et de séances en petits groupes.

Les organisations et les individus auront la possibilité d'adhérer au Plan d'action et aux engagements qui y sont associés.

Le Plan d'action sera lancé et présenté comme l'aboutissement d'un processus intense qui se poursuivra après la Conférence.

Mai 2026 et au-delà :

Après WD2026, des consultations se poursuivront sur la mise en œuvre et la réalisation des engagements pris dans le cadre du Plan d'action lors de WD2026.



C'est à nous, collectivement, de réinventer avec audace un avenir féministe bénéfique pour tout le monde, ainsi que les nouveaux systèmes dont nous avons besoin pour le créer.

Nous ne pouvons y parvenir qu'avec l'aide de partenaires.

Pour en savoir plus, contactez
feministplaybook@womendeliver.org



SUIVEZ WOMEN DELIVER

